



Programmatore Automatico *mbc ring 2*



**Guida per l'Utente
Installazione ed uso**

SOMMARIO

NORME GENERALI DI SICUREZZA

Sicurezza delle persone, del prodotto e per l'ambiente	4
--	---

CARATTERISTICHE TECNICHE	7
---------------------------------	---

CONFORMITA' DEL PRODOTTO	7
---------------------------------	---

DESCRIZIONE DEL SISTEMA

Caratteristiche del sistema	8
Componenti	9

INSTALLAZIONE

Smontaggio e rimontaggio del quadro	11
Collegamento elettrico del quadro	13
Scheda PLC	14
Uscite Relè (Modulo aggiuntivo)	15
Sistemazione delle batterie (Versioni Backup)	16
Pulsanti aggiuntivi Inizio Allarme e Tacitazione (Versione SA)	18
Accensione e Spegnimento dell'impianto	19

MANUTENZIONE

Orologio RTC, sostituzione della batteria interna	20
---	----

PROGRAMMAZIONE

Login	22
Cambiare la password	24
Modalità di funzionamento	26
Programmazione annuale	28
Impostazione dei programmi	30
Funzione Salva Schermo	32
Impostazione della data e dell'ora	33
Ora Legale (Versione NTP)	34
Impostazione del collegamento in rete	36
Impostazione dei Server NTP (Versione NTP)	40
Accesso da Remoto con VNC	42

SEGNALAZIONE DI ALLARME

Programmazione Uscite	43
Esercitazione programmata	44
Attivazione manuale	45
Tacitazione	45
Convenzione, ritmi utilizzati per le segnalazioni	47

NORME GENERALI DI SICUREZZA

Sicurezza delle persone



Leggere le istruzioni

Questo manuale contiene importanti istruzioni relative alla sicurezza ed al funzionamento, che devono essere comprese e accuratamente seguite durante l'installazione e la manutenzione delle apparecchiature.

Conservare le istruzioni

Le istruzioni per la sicurezza ed operative devono essere conservate per una consulta futura.

Seguire le istruzioni

Devono essere seguite tutte le istruzioni per l'operatività e per l'utilizzo del prodotto.

Precauzioni particolari

Rispettare tassativamente l'ordine delle istruzioni di installazione e collegamento descritte nel manuale. Verificare le indicazioni riportate sulla targa di identificazione: esse devono corrispondere alla vostra rete elettrica di alimentazione ed al consumo elettrico.

Riparazioni

Non tentate di riparare il prodotto da soli. Aprire o rimuovere il coperchio potrebbe esporre ad una tensione pericolosa. Contattare l'assistenza tecnica.

ATTENZIONE !

La centrale possiede una fonte di energia interna, di due batterie sigillate al piombo. Queste possono costituire un rischio di scossa elettrica o di ustione dovuto all'elevata corrente di corto circuito.

E' necessario attenersi alle seguenti precauzioni:

- Togliere orologi, anelli, braccialetti o qualsiasi altro oggetto metallico
- Utilizzare oggetti con manici isolati
- Non appoggiare utensili o oggetti metallici sulle batterie
- Non tentare di modificare i cablaggi o i connettori delle batterie



In caso di rottura del display sussiste il rischio di infortuni.

- I cristalli liquidi presenti nel pannello LCD sono sostanze pericolose, in caso di fuoriuscita di liquido che entrasse in contatto con la cute o con gli indumenti, lavare abbondantemente con acqua e sapone.
- Indossare guanti protettivi per imballare le parti guaste e contattare l'assistenza.

Operazioni di installazione, messa in servizio e manutenzione

Solo persone qualificate devono operare nell'installazione, nell'eventuale ricerca guasti e, in generale, per qualunque tipo d'intervento sull'impianto o sul prodotto.

Sicurezza del prodotto



Precauzioni particolari

- La centrale dovrà essere installata a parete in modo fisso.
- Non posizionare in prossimità di liquidi oppure in un ambiente ad umidità eccessiva.
- Non lasciare penetrare del liquido o corpi estranei all'interno dell'apparecchiatura.
- Non usare oggetti impropri, appuntiti o taglienti sul display Touch Screen
- Non ostruire le griglie di aerazione.
- Non sottoporre all'esposizione dei raggi solari oppure in prossimità di fonti di calore.

Sicurezza per l'ambiente



Note per lo smaltimento del prodotto valide per la Comunità Europea

Questo prodotto è stato progettato e assemblato con materiali e componenti di alta qualità che possono essere riciclati e riutilizzati.

Non smaltire il prodotto come rifiuto solido urbano ma smaltirlo negli appositi centri di raccolta.

E' possibile smaltire il prodotto direttamente dal distributore dietro l'acquisto di uno nuovo, equivalente a quello da smaltire.

Abbandonando il prodotto nell'ambiente si potrebbero creare gravi danni all'ambiente stesso.

Nel caso il prodotto contenga delle batterie è necessario rimuoverle prima di procedere allo smaltimento.

Queste ultime devono essere smaltite separatamente in altri contenitori in quanto contenenti sostanze altamente tossiche.

Il simbolo rappresentato in figura rappresenta il bidone dei rifiuti urbani ed è tassativamente vietato riporre l'apparecchio in questi contenitori.



Smaltimento pile e batterie

Le pile al litio e le batterie al piombo contengono sostanze nocive!

Alla fine del loro ciclo di vita non devono essere smaltite con i rifiuti comuni, ma devono essere consegnate ad un centro di riciclaggio e smaltimento dei rifiuti autorizzato.

CARATTERISTICHE TECNICHE

Alimentazione: 100 a 240 VAC 60 W max

Tensioni interne: + 24 e +27,5 VDC.

Temperatura operativa: +5 ~ 45 ° C

Uscite Logiche: 4 uscite a relè

Portata massima: 3 A @ 30 VDC, 90 W. No adatti a carichi induttivi.

A seconda della versione possono essere montati dei relè ausiliari che permettono di comandare carichi a tensione di rete con portata fino a 16A.

Display: 4,3" TFT LCD a 65.563 colori

Luminosità e contrasto: 400 cd/m² – 500:1

Risoluzione: 480 x 272 punti

Retroilluminazione: a LED, vita media 30.000 ore

CONFORMITA' DEL PRODOTTO

Il sistema è conforme ai requisiti essenziali delle seguenti direttive:



CEI EN61000-6-4 Generic standard on the issue regarding residential environments, commercial and of the light industry

CEI EN 61000-6-2 Generic standard on immunity regarding the industrial environments.

DESCRIZIONE DEL SISTEMA

Caratteristiche del sistema

Le caratteristiche principali del sistema sono:

- Programmazione mediante pannello **touch screen** grafico a colori, con accesso protetto da password.
- Collegamento in rete e **personalizzazione** dei programmi **tramite Desktop Remoto VNC (anche per dispositivi mobili)**
- **40 programmi**, ognuno può essere abbinato ad uno o più giorni della settimana e ad una o più uscite.
- **4 uscite** indipendenti per gestione di più zone.
(per esempio: campanella interna, campanella esterna, o istituti con più settori, accensione/spengimento luci, riscaldamento, apertura automatica cancello, ecc.).
- Durata delle attivazioni indipendente per ogni programma.
- **Intervento minimo di 1 secondo**, intervento massimo di 23 ore 59 minuti 59 secondi.
- **Calendario annuale** per la programmazione dei giorni di intervento.
- **Real Time Clock**: (batteria interna tipo CR2032 durata tipica di 5 anni)
- **Client NTP** per la sincronizzazione dell'ora con un server interno in rete o esterno via internet (solo nella versione NTP)
- Funzione **risparmio energetico** che spegne il pannello fuori dagli orari di lavoro. (Vedere nota relativa nella impostazione dei programmi).
- Quadro elettrico completo di alimentatore ricaricabatterie, batterie per il funzionamento in caso di black-out e dei dispositivi di protezione.
(solo nelle versioni con backup)

Componenti

L'impianto per la programmazione automatica è composto da un quadro di comando, di materiale plastico isolante protetto da uno sportello, dove sono alloggiati tutti i principali componenti ad eccezione dei carichi comandati: per esempio i dispositivi di segnalazione acustica.

Tutte le linee che dal quadro alimentano i dispositivi sono in bassissima tensione di sicurezza, in modo da non creare alcun pericolo, anche nel caso di contatto accidentale.

Interruttore alimentazione 230VAC

Serve a proteggere la linea di alimentazione da eventuali sovraccarichi. Può essere utilizzato per interrompere l'alimentazione del quadro di comando, in caso di necessità (manutenzione, lunghi periodi di inattività, emergenze).



ATTENZIONE !:

Agendo soltanto su questo interruttore il sistema non viene disattivato in quanto il resto dell'impianto continuerà a funzionare alimentato dalle batterie.
(solo le versioni con batterie di back-up)

Alimentatore - caricabatterie

Ha il compito di trasformare la corrente elettrica fornita dalla rete in corrente continua per alimentare i dispositivi e di mantenere sotto carica le batterie.
(solo le versioni con batterie di back-up)

Fusibile di protezione

E' posto all'uscita dell'alimentatore - caricabatteria verso l'impianto di segnalazione e comando.

Serve per togliere tensione dall'impianto permettendo le operazioni di manutenzione, arrestare il programmatore e spegnere il display.

Con questa operazione, in ogni caso, non si perde la programmazione che rimane memorizzata, potendo così riprendere alla successiva accensione.

(solo le versioni con batterie di back-up)

Dispositivo a Microprocessore con Logica Programmabile (PLC)

È il componente principale del sistema.

Al suo interno sono memorizzati tutti i programmi, comanda le uscite a relè e controlla eventuali pulsanti per le segnalazioni manuali o di emergenza.

I programmi risiedono in una memoria di tipo permanente e vengono mantenuti anche in assenza di alimentazione.

Pannello con display grafico touch screen

È utilizzato per l'immissione di tutti i parametri di configurazione del programmatore (da parte del personale abilitato) e per la eventuale regolazione dell'ora e della data.

Se collegato alla rete informatica sarà possibile accedervi per effettuare tutte le stesse funzioni, adoperando un programma di accesso remoto del tipo VNC Client.

Sono disponibili delle APP per dispositivi mobili anche per questo scopo.

Se attivata, una funzione di risparmio energetico provvede allo spegnimento del display al di fuori dell'orario di lavoro, pur continuando il regolare funzionamento di tutto l'impianto compresi i pulsanti di comando manuale.

Nel normale orario di lavoro il display è sempre acceso per permetterne l'utilizzo, oltre a consentire una rapida verifica dei parametri quali data e ora.

ATTENZIONE !



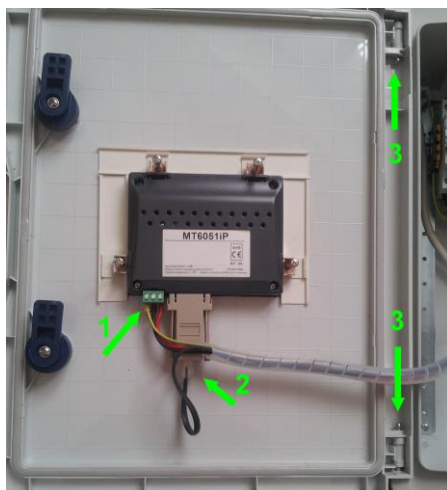
Non adoperare oggetti appuntiti per la configurazione, in quanto possono segnare o perforare la superficie sensibile del pannello touch screen danneggiandola irreparabilmente.

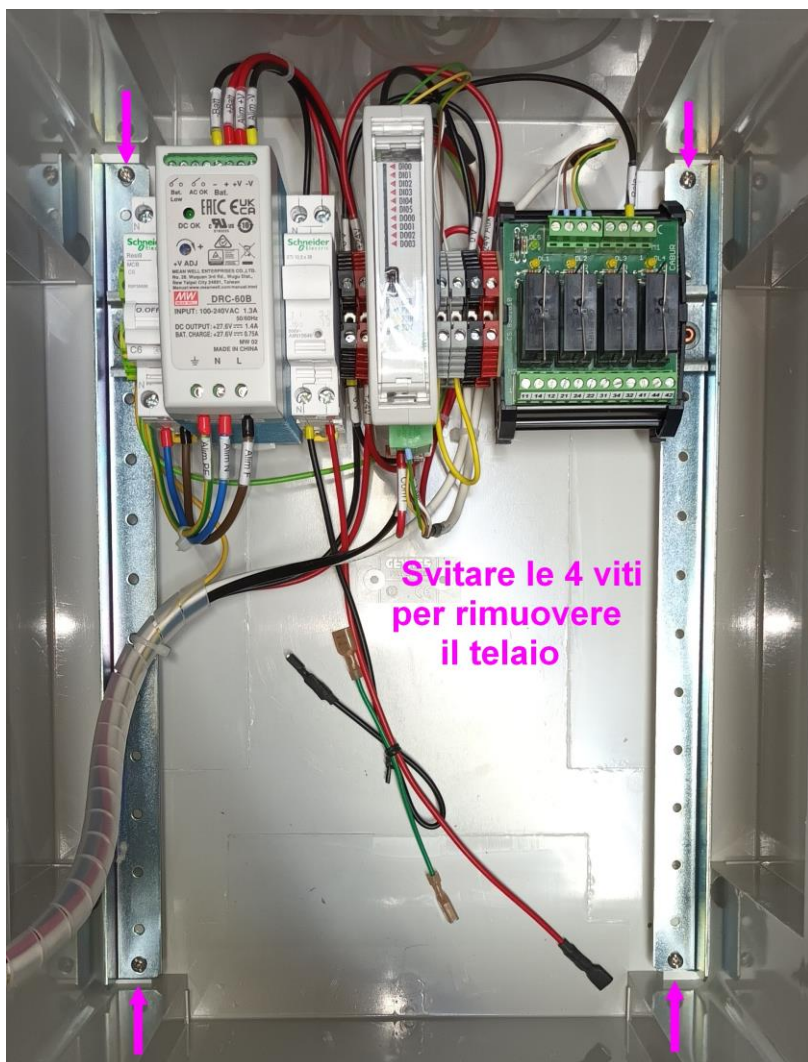
INSTALLAZIONE

Smontaggio e rimontaggio

Aprire il quadro adoperando la chiave fornita in dotazione
Per agevolare i lavori è consigliabile smontare lo sportello seguendo questi semplici passaggi :

1. Scollegare l'alimentazione del pannello sfilando con cura il morsetto verde a 3 poli.
2. Scollegare il cavo dati del pannello sganciando il plug RJ45. L'adattatore è possibile lasciarlo montato sul pannello.
3. Rimuovere lo sportello agendo sui perni laterali che fanno da cerniera.
4. Svitare le 4 viti poste sugli angoli nel fondo del quadro in modo da rimuovere il telaio completo con tutta l'elettronica.
5. In questo modo sarà possibile fissare comodamente il quadro sul posto desiderato e predisporre i raccordi per il passaggio dei cavi.
6. Una volta infilati i cavi all'interno del quadro, rimontare e fissare il telaio.
7. Rimettere in posizione lo sportello assicurando i perni delle cerniere e ricollegare i cavi al pannello precedente scollegati.





Collegamento elettrico del quadro

Il sistema contiene un alimentatore che converte la tensione da 230VAC protetto in ingresso da un interruttore magnetotermico standard 1P+N montato su guida DIN.

L'allacciamento viene effettuato direttamente sui morsetti di questo interruttore, mentre per il collegamento della terra e disponibile un apposito morsetto.

Il quadro è in materiale termoplastico isolante e garantisce il doppio isolamento delle apparecchiature in esso contenute. Il collegamento di terra deve essere ugualmente effettuato in quanto serve alle protezioni da sovratensione e ai filtri interni a garantire la compatibilità elettromagnetica.

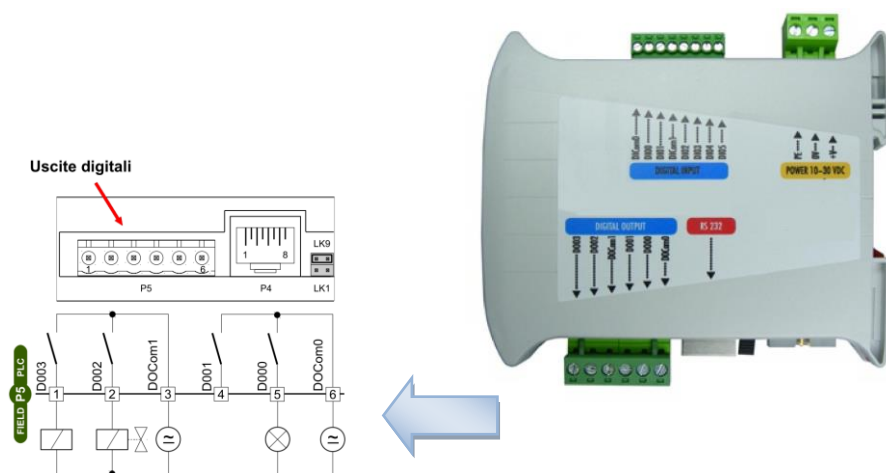


Scheda PLC

Sulla scheda a microprocessore con logica programmabile sono presenti diverse morsettiere.

Una di queste è riservata alle uscite a relè di cui il modulo è dotato.

Le uscite a disposizione sono 4 con un comune ogni 2 uscite.



Nota: *Corrispondenza serigrafia*



DO00 -> Canale 1
 DO01 -> Canale 2
 DO02 -> Canale 3
 DO03 -> Canale 4



ATTENZIONE !

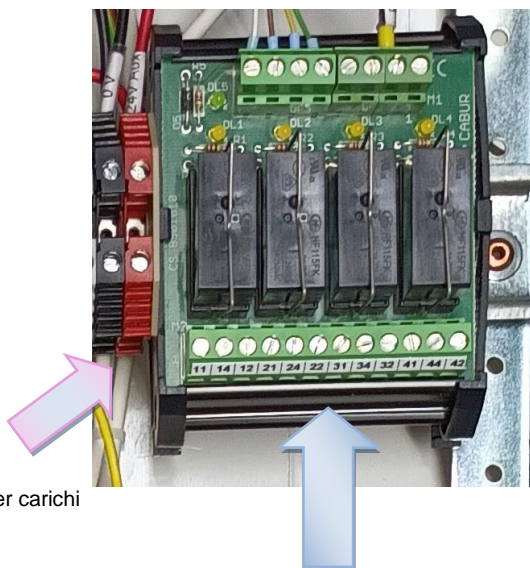
Non collegare carichi induttivi o che superino i 90 W di potenza.
 Portata massima dei contatti 3 A @ 30 VDC.

In caso di necessità adoperare relè ausiliari per comandare potenze maggiori e in nessun caso collegare direttamente carichi collegati alla tensione di rete.

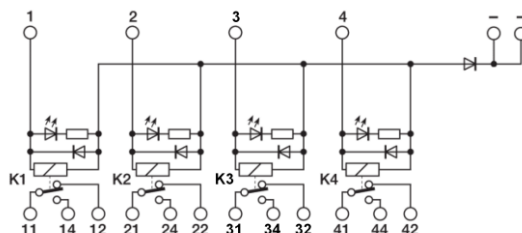
Uscite relè

Se sono previsti i relè aggiuntivi per comandare carichi fino a 16A, il collegamento va effettuato nelle morsettiere indicate dalle frecce.

Nel caso vengano adoperati dispositivi funzionanti a 24 VDC, è possibile prelevare l'alimentazione direttamente dai morsetti posti a fianco al modulo relè.



Alimentazione per carichi in 24 Vdc



Sistemazione e collegamento delle batterie

(solo le versioni con batterie di back-up)

Prima di collegare o sostituire le batterie, togliere tensione al quadro e aprire il sezionatore tirando dalla leva in modo da estrarre il fusibile.

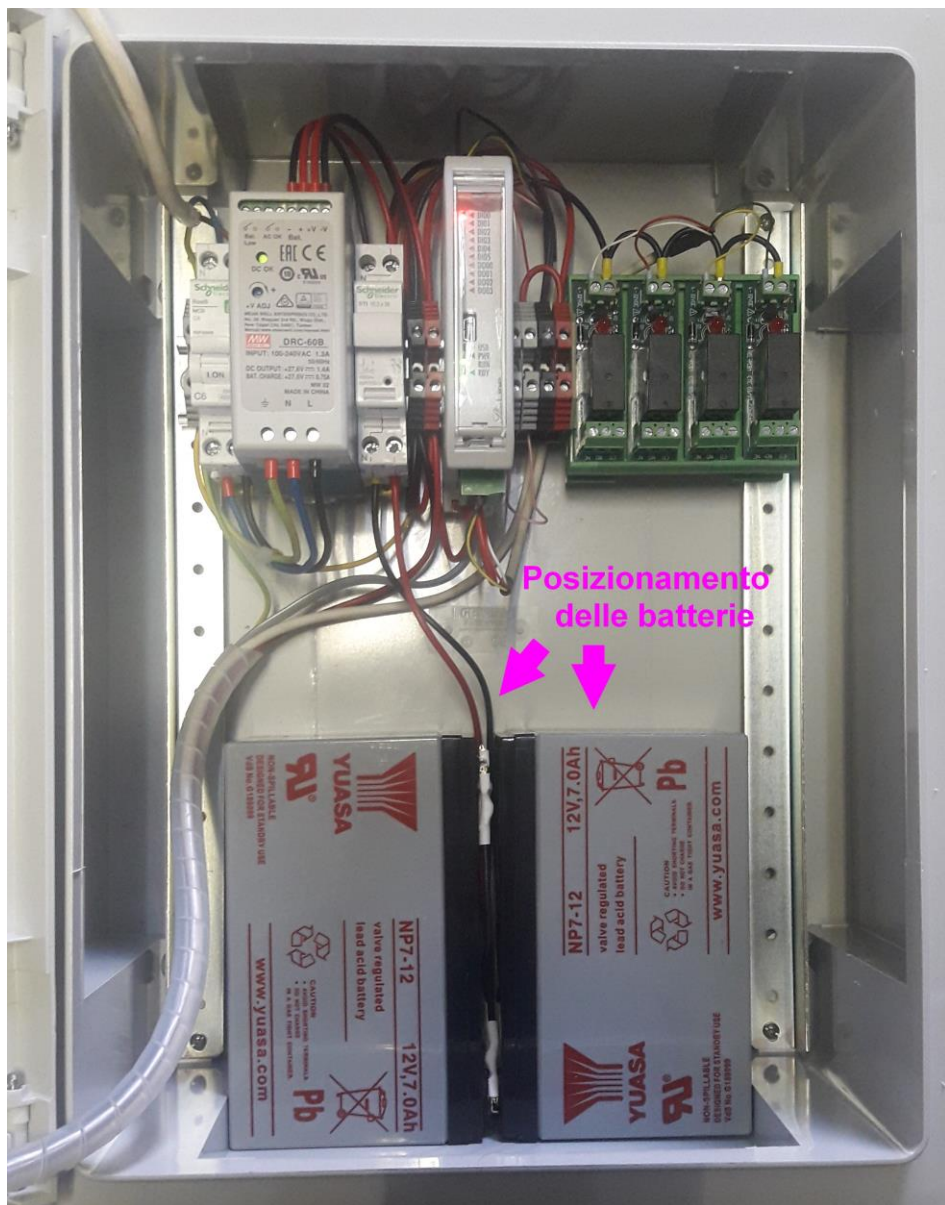
Effettuare il collegamento in serie delle batterie adoperando il ponticello fornito, collegando il polo positivo di una batteria con il polo negativo dell'altra.

Collegare il cavo rosso dell'alimentazione al polo positivo rimasto libero delle batterie e il cavo nero al rimanente polo negativo.

Le batterie andranno sistemate sulla base del quadro.

I morsetti dovranno rimanere girati verso l'interno, facendo attenzione che quelli di una delle batterie rimangano nella parte bassa e quelli dell'altra rimangano nella parte alta evitando di incrociare i fili.

Accendere il quadro agendo prima sull'interruttore automatico della rete elettrica e successivamente chiudere il sezionatore con il fusibile.



Pulsanti aggiuntivi per INIZIO ALLARME

(solo le versioni SA)

La pressione del pulsante rosso del pannello provocherà immediatamente l'inizio del ciclo di preallarme.

Eventuali pulsanti aggiuntivi dovranno essere del tipo NC (contatto normalmente chiuso) e andranno collegati in serie fra di loro.

Per il collegamento della linea dei pulsanti aggiuntivi al quadro sono previsti 2 morsetti che si trovano ponticellati fra di loro, rimuovere il cavallotto e collegare sui morsetti.

Nel caso si volesse far partire la segnalazione da un dispositivo automatico come potrebbe essere una centrale di rilevazione fumi, deve essere disponibile su questa un contatto pulito del tipo NC (normale chiuso) da collegare seguendo le stesse indicazioni come per i pulsanti.

La pressione del pulsante rosso prima dello scadere dei 2 minuti del preallarme comporta il passaggio immediato alla modalità di evacuazione.

Pulsanti aggiuntivi per TACITAZIONE

(solo le versioni SA)

Per evitare la tacitazione involontaria di un allarme già avviato occorre tenere premuto il pulsante verde (o di altro pulsante aggiuntivo predisposto) per 5 secondi se viene premuto durante la segnalazione di preallarme, mentre la pressione dovrà durare 10 secondi se avviene durante il suono continuo.

Non sono previsti specifici morsetti per il collegamento di eventuali pulsanti aggiuntivi per eseguire la tacitazione del sistema.

Nel caso fosse necessario, questi dovranno essere del tipo NO (normale aperto) e possono essere collegati direttamente in parallelo ai morsetti del pulsante verde del pannello.

Accensione dell'impianto

Per mettere in servizio l'impianto occorre dare alimentazione con la seguente procedura:

- Accendere l'interruttore "Alimentazione 230VAC"
- Chiudere il fusibile di protezione delle batterie
(solo le versioni con batterie di back-up)

Spegnimento dell'impianto

Qualora, per motivi di manutenzione o emergenza, fosse necessario togliere l'alimentazione dall'impianto di comando e segnalazione, procedere come segue:

- Aprire il fusibile di protezione delle batterie
(solo le versioni con batterie di back-up)
- Spegnere l'interruttore "Alimentazione 230VAC"

Ora tutto il sistema del Programmatore Automatico è disattivato, permettendo di intervenire sull'impianto.

MANUTENZIONE

Orologio interno

Il sistema dispone di una batteria tampone al litio tipo CR2032 per garantire il funzionamento dell'orologio interno (RTC) e il mantenimento dell'ora in caso di manutenzione.

La batteria ha una durata media di 5 anni, nel caso si riscontri la perdita dell'ora dopo lo spegnimento prolungato del sistema, questa andrà sostituita.

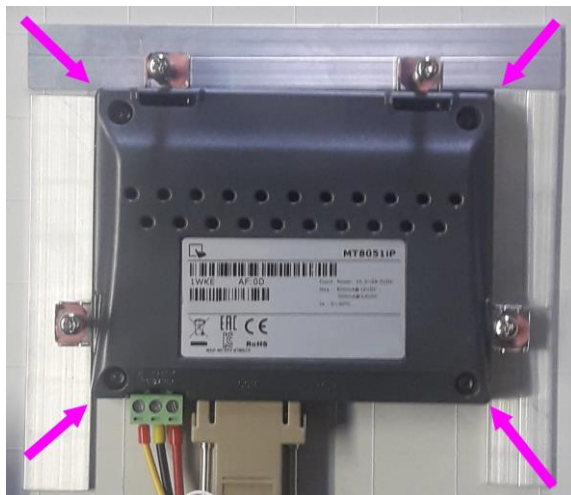


ATTENZIONE !

Prima di intervenire all'interno del quadro, togliere completamente l'alimentazione. (Vedere capitolo precedente)

La sostituzione della batteria deve essere eseguita solo da personale qualificato in grado di maneggiare componenti elettronici.

Per sostituire la batteria occorre aprire il pannello svitando le 4 viti poste agli angoli del coperchio interno di plastica.



Identificare la posizione della batteria.

Togliere la batteria esaurita adoperando un piccolo cacciavite per fare leva sul blocco posto su uno dei fermi del supporto.

Facendo attenzione alla polarità, inserire la batteria nuova con una leggera pressione seguendo la procedura inversa



PROGRAMMAZIONE

Login

Tutte le operazioni di programmazione / impostazione sono riservate agli utenti in possesso di una password che ne determina anche il livello di intervento possibile.



Le impostazioni di fabbrica prevedono una serie di password standard, che si consiglia fortemente di cambiare e conservare in luogo sicuro. In caso di smarrimento della password operatore, il gestore può crearne una nuova. In caso di smarrimento della password del gestore sarà necessario contattare l'assistenza.

Password di default: Operatore 1111 – Gestore 2222.



L'utente **Operatore** può impostare data e ora e solamente visualizzare le programmazioni (orarie, giornaliere e annuali).

Il **Gestore** sarà in grado, oltre alle operazioni consentite all'operatore, di variare la programmazione delle suonate.



- Premere il tasto **SET** in basso a sinistra per aprire la pagina di Login.
- Selezionare il livello a cui si vuole accedere scegliendo dall'elenco che apparirà toccando l'area a fianco della scritta "Selezionare Utente".
- Toccare l'area "**Digitare Password**" e inserire il codice numerico (tramite la tastiera che appare a schermo) avendo cura di confermare con **ENT**.
- Premere il tasto **Home** per tornare alla pagina principale, dove saranno ora visibili le funzioni di programmazione.



***Nota:** una pausa nelle operazioni, superiore a 5 minuti, produce l'annullamento delle operazioni in corso (eventuali programmazioni non salvate verranno perse) e il **Logout** automatico.*

Per continuare la programmazione è necessario ripetere il Login.

Cambiare la password



- Se necessario, modificare la password toccare l'area: “Cambiare password” e digitando il nuovo codice come al punto precedente per confermare con **Salva**.



IMPORTANTE !

Conservare con cura le password.

In caso di smarrimento della password del gestore sarà necessario contattare l'assistenza.



Login effettuato dall' operatore



Login effettuato dal gestore

Modalità di Funzionamento

Per impostare il modo di funzionamento, dopo aver effettuato il “login” come **Gestore** (vedere > *Login*), toccare il tasto **Modo** sullo schermo, nel menu a sinistra.



Si apre la pagina con le due funzioni più importanti del programmatore.

Scegliere se abilitare o meno il modo **Programmatore Annuale**, toccando l'opzione desiderata.

Se disabilitata, non vengono considerate le impostazioni annuali (vedere.> *Programmazione annuale*), che rimangono comunque in memoria, per un eventuale successivo utilizzo.

Nel riquadro “**Lavoro Eseguito**” è possibile indicare come si comporta il programmatore al cambio del mese.

In modalità, **Lascia programmazione invariata**, il primo giorno di ogni mese vengono mantenute tutte le programmazioni del mese precedente.

Sarà cura del gestore aggiornare la programmazione verificando, ad esempio, le festività come la Pasqua che variano di anno in anno.

La seconda opzione, **Disabilita tutti i giorni**, cancella la programmazione relativa al mese precedente. Questo per evitare che, dopo 12 mesi, rimangano in memoria configurazioni errate dovute allo sfasamento dei giorni della settimana da un anno all'altro.

La terza opzione, **Abilita tutti i giorni**, abilita le programmazioni per tutti i giorni del mese precedente, proprio per evitare che una dimenticanza nell'aggiornamento delle festività si traduca in un anomalo funzionamento del sistema.

Programmazione Annuale

Per l'abilitazione giornaliera, dopo aver effettuato il “login” (vedere.> *Login*), toccare il tasto **Giorni** sullo schermo, nel menu a sinistra.



All'apertura della pagina, si presenta il mese corrente: è sufficiente toccare un giorno per abilitare o disabilitare i programmi orari / settimanali (vedere.> *Programmazione oraria*) per quel singolo giorno. L'accensione, come nelle altre pagine, indica che è abilitato.

Per **confermare** la configurazione, premere uno dei tasti **Salva** ai lati dello schermo, passando così al mese successivo o precedente.

Per **annullare** la configurazione è sufficiente toccare il tasto **Home** ripristinando così la configurazione precedente.



Nota:

per agevolare la programmazione annuale, viene considerata la data corrente.

Dal mese in corso fino a dicembre si considera l'anno corrente, mentre da gennaio in poi si considera l'anno successivo

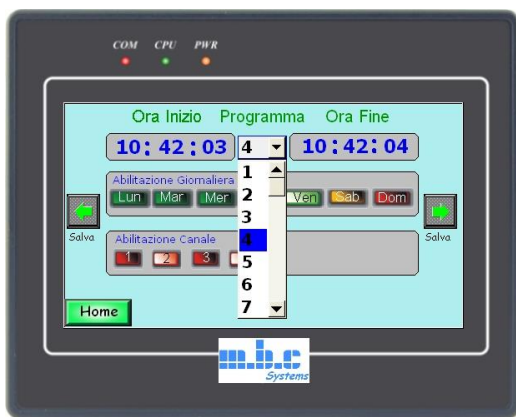
Es. data corrente 5 Aprile 2010.

Entrando in programmazione annuale viene presentato il mese di aprile 2010.

Scorrendo in avanti appariranno i mesi successivi fino a Dicembre 2010, mentre i mesi da Gennaio a Marzo saranno appartenenti al 2011.

Impostazione dei programmi

Per l'impostazione dei programmi, dopo aver effettuato il "login" (vedere.>.Login) è sufficiente premere il tasto **Programmi** sullo schermo, nel menu a sinistra.



I 40 programmi sono composti dai seguenti campi:

- Numero identificativo,
- Orario d'inizio,
- Orario di fine,
- Giorni della settimana, nel quale sarà operativo
- Canali sui quali agirà questo programma.



*Nota: è possibile passare da un programma all'altro con i tasti **Salva** laterali, oppure scegliendo dall'elenco posto sotto alla scritta **Programma** (in alto al centro dello schermo).*

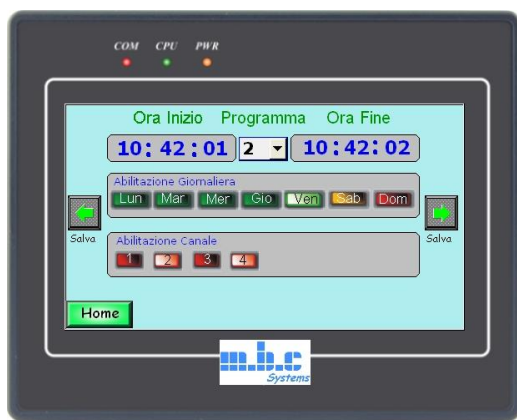
Nel secondo caso, però, non vengono salvate eventuali modifiche apportate, ma la semplice visualizzazione del nuovo programma.

Impostare l'**orario** (inizio e fine) toccando il campo da modificare (ore, minuti o secondi), inserendo il nuovo valore e confermando con **ENT**.

Impostare i **giorni** della settimana in cui attivare il programma, toccando il giorno da abilitare o disabilitare, confermato dal cambio di colore.

Impostare i **canali** (le linee in uscita) interessati dal programma, toccando il numero da abilitare o disabilitare, confermato dal cambio di colore.

Ricordarsi di salvare la programmazione appena creata toccando uno dei tasti **Salva** posti ai lati dello schermo. Questo comporta il salvataggio del programma corrente e il passaggio alla visualizzazione di quello precedente o successivo.



Se non si vuol far intervenire temporaneamente un determinato programma, si possono disabilitare semplicemente le uscite associate (oppure i giorni d'intervento nella settimana).

Se invece si vuole cancellare completamente un programma, impostare 00:00:00 come Ora di Inizio e Ora di Fine e premere Salva.

Premere il tasto **Home** per tornare alla pagina principale.



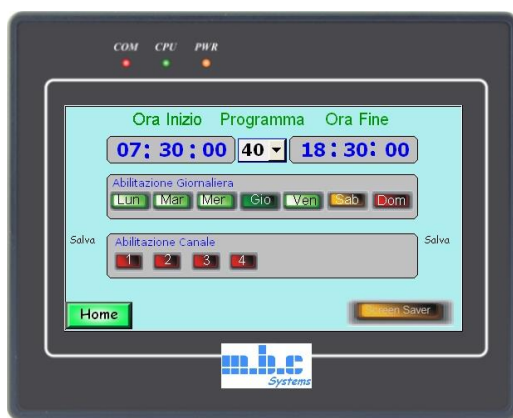
Nota:

Non si possono definire programmi a cavallo della mezzanotte, un programma deve iniziare e finire nello stesso giorno

Salva Schermo

E' possibile definire un orario di lavoro al di fuori del quale il display del pannello si spegnerà per consentire un risparmio energetico e prolungare la vita utile del pannello stesso.

Per abilitare questa funzione occorre agire sul **programma N° 40** e attivare il bottone "**Screen Saver**" che si trova in basso a destra.



Associare al programma i giorni in cui deve intervenire impostando come inizio l'orario in cui si desidera che il pannello rimanga sempre acceso, così come l'orario di fine programma.

Non è necessario abilitare nessuna uscita per far funzionare il programma di risparmio energetico, tuttavia è possibile comandare una uscita (o più uscite), che rispetterà sempre lo stesso periodo del programma.

Trascorsi 2 minuti dalla fine del programma 40, il display andrà nella funzione risparmio energetico.

Mentre è attivo il salva schermo, toccare il pannello un paio di volte per riavviarlo, alla riaccensione si vedrà la pagina del menu principale.

Se non verrà effettuata alcuna manovra per ulteriori 2 minuti, ritornerà nella condizione di risparmio energetico.

Impostazione della data e dell'ora

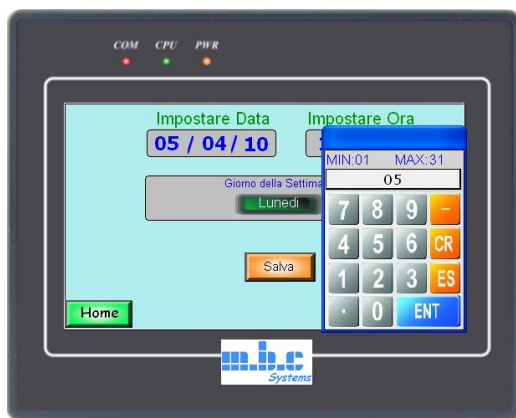
Per la regolazione della data e dell'ora, dopo aver effettuato il “login” (vedere. >Login) sia come Operatore che Gestore, è sufficiente premere il tasto **Data/Ora** sullo schermo, nel menu a sinistra.



(Versione senza client NTP)

All'apertura della pagina Data e Ora, si vede l'ora corrente e si possono modificare i singoli campi uno alla volta (giorno, mese, anno, ore e minuti), procedendo nel modo seguente:

- Toccare il campo da modificare (es. Giorno)
- Inserire il nuovo valore nel tastierino che appare, confermando con **ENT**



Premere il tasto **Home** per tornare al menù di programmazione.
Le nuove impostazioni vengono salvate in automatico all'uscita di questa pagina.

Nota: non è necessario impostare il giorno della settimana, in quanto viene calcolato automaticamente dal sistema.

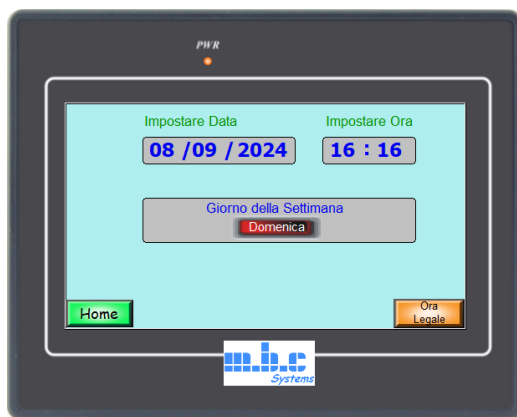
Impostazione del Cambio Automatico dell'Orario Legale

Il sistema gestisce in automatico il cambio dell'ora solare/legale basato sul modello europeo:

Ultima domenica di marzo e ultima domenica di ottobre.

Nelle versioni con sincronizzazione dell'ora con un server esterno è inoltre possibile andare a modificare queste impostazioni.

Per fare questo c'è un apposito Menù raggiungibile dal tasto **Ora Legale** che si trova in basso a destra nella pagina dell'impostazione dell'ora.



(Solo nella versione con client NTP)

In questa pagina è possibile impostare il giorno di inizio e di fine del periodo di validità dell'ora legale, così come modificare il valore di correzione che verrà applicato durante il periodo stesso.



(Solo nella versione con client NTP)

Impostazione della rete

Prima di adoperare questa funzione, il pannello deve essere collegato alla rete informatica tramite un cavo del tipo UTP Categoria 5E o superiore.

Il collegamento va fatto inserendo il plug direttamente nella presa RJ45 che si trova sul retro del pannello stesso.

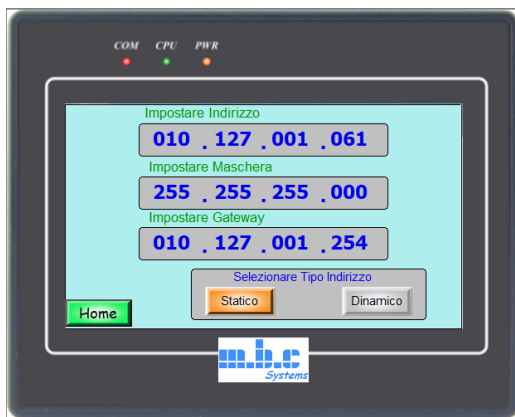
Per modificare le impostazioni della rete locale, dopo aver effettuato il “login” (vedere. >*Login*) come Gestore, è sufficiente premere il tasto **Rete** in basso a destra sullo schermo.



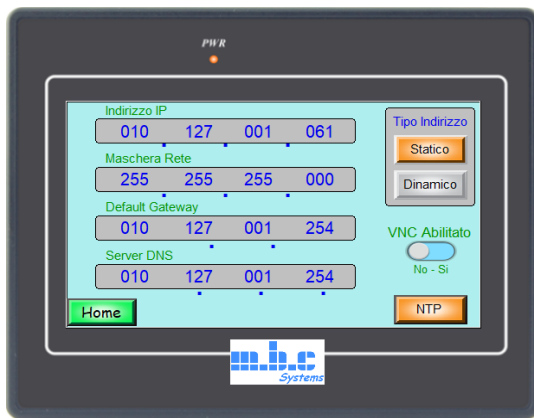
L'impostazione di default prevede l'assegnazione **Dinamica** dell'indirizzo IP da parte di un server DHCP, funzione che viene svolta di solito dal router della connessione internet o dal firewall.

(Contattare il Responsabile del Servizio IT in caso di necessità).

In questo caso all'apertura della pagina verranno visualizzati i dati che sono stati acquisiti automaticamente.



(Versione senza client NTP)

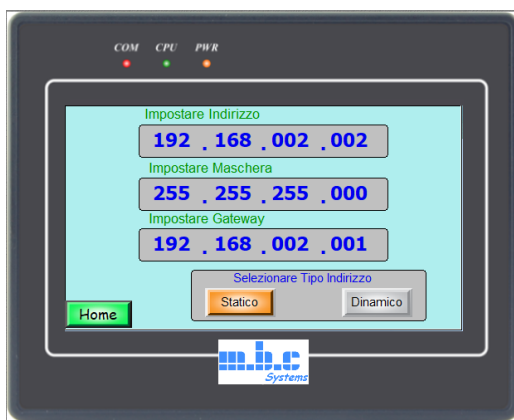


(Versione con client NTP)

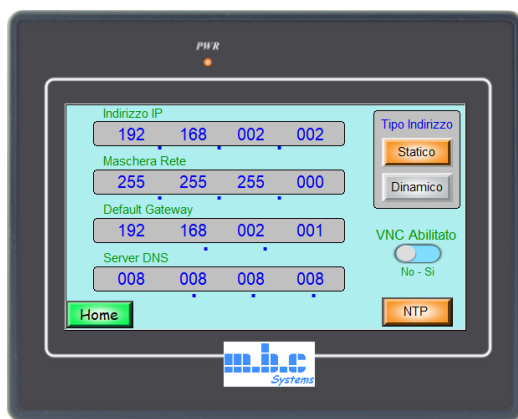
Nel caso si scelga di impostare al dispositivo un indirizzo IP in modo permanente, premere il tasto **Statico**.

A questo punto si possono modificare i singoli campi uno alla volta (Indirizzo IP, Maschera di rete, Gateway e solo nella versione con client NTP anche il server DNS), procedendo nel modo seguente:

- Toccare il campo da modificare (es. ultimo blocco dell'indirizzo IP)
- Inserire il nuovo valore nel tastierino che appare, confermando con **ENT**



(Versione senza client NTP)



(Versione con client NTP)

Premere il tasto **Home** per tornare al menù di programmazione.
Le nuove impostazioni vengono salvate e rese operative in automatico all'uscita da questa pagina.

Per reimpostare il modo di assegnazione automatico, ritornare nella pagina di configurazione della **Rete**,
premere il tasto **Dinamico** e attendere qualche secondo.
Premere una seconda volta il tasto **Dinamico** per verificare il corretto dialogo con il server DHCP e visualizzare i nuovi dati acquisiti.

Impostazione dei Server NTP

(Solo nella versione con client NTP)

Una volta che il dispositivo si trova collegato e configurato correttamente per accedere alla rete, si può abilitare la funzione di sincronizzazione dell'ora tramite il client NTP integrato.

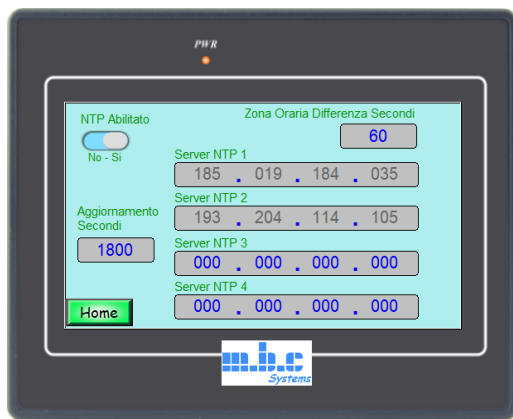
Per modificare le impostazioni dei server NTP, dopo aver effettuato il "login" (vedere. >*Login*) come Gestore, è sufficiente premere il tasto **Rete** in basso a destra sullo schermo



(Solo nella versione con client NTP)

e successivamente il tasto **NTP**

Di default ci sono già due server configurati di fabbrica e non modificabili. Per esigenze particolari è possibile aggiungere altri due server alla lista.



(Solo nella versione con client NTP)

Sempre da questa pagina è possibile impostare i secondi che andranno a sommarsi all'orario fornito dal server NTP (di solito basati su orario UTC) in base al proprio fuso orario e la frequenza, sempre in secondi, con la quale il server verrà contattato.

Accesso da Remoto mediante VNC

E' possibile accedere al dispositivo da remoto in modo da effettuare tutte le stesse funzioni come se si stesse agendo direttamente sul Pannello Touch Screen.

Per questa funzione il pannello è dotato di un Server VNC, e per poterlo utilizzare bisogna procurarsi un programma Client VNC.

Ci sono programmi per tutti i sistemi operativi, anche gratuiti e alcuni dei quali non necessitano di essere installati e non richiedono particolari permessi.

(Sono dei semplici eseguibili).

Esistono anche delle versioni per i dispositivi mobili.

Da questo sito è possibile scaricare alcuni dei programmi più popolari.

<https://www.realvnc.com/en/connect/download/viewer/>

L'utilizzo di questo programma non richiede particolari accorgimenti

se viene utilizzato all'interno della stessa rete informatica,

bisogna solo conoscere l'indirizzo IP assegnato al dispositivo.

(vedere. >*Impostazioni della Rete*).



Nota:

La porta utilizzata è quella di default : TCP 5900.

Per il collegamento con VNC non è previsto l'uso di password, valgono le stesse regole che per l'utilizzo del Touch Screen.



ATTENZIONE !

Non esporre direttamente il dispositivo su internet se non si è sicuro di cosa si sta effettuando, in ogni caso è consigliabile agire sul router / firewall impostando l'inoltro di una porta diversa da quella di default.

SEGNALAZIONE DI ALLARME

Questa versione di programmatore permette di gestire in modo del tutto automatico le fasi di allertamento, evacuazione e fine allarme per gli istituti dove è consentito l'utilizzo delle stesse campanelle di segnalazione oraria per questo scopo.



(Solo nella versione con SA)

Programmazione uscite

Per la programmazione di questa funzionalità è disponibile un apposito menu "**Evac**" visibile dopo aver effettuato il login come **Gestore**.

Per prima cosa bisogna definire quali uscite del sistema saranno impiegate per questo utilizzo.

Eventuali programmi in corso vengono sospesi durante l'esecuzione dei cicli di segnalazione allarme, e verranno ripristinati alla fine dei cicli.



(Solo nella versione con SA)

Esercitazione programmata

Sempre da questa pagina sarà possibile **impostare** una programmazione per un'**esercitazione** di evacuazione, basterà inserire la data e l'ora in cui avverrà l'inizio della prova.

Per **disabilitare** questa funzione occorre impostare **00:00** come ora, all'apertura seguente della pagina tutti campi **ore : minuti e giorno / mese** indicheranno **00**.

Attivazione manuale

Una volta scelte le uscite che verranno utilizzate per le segnalazioni, il sistema è pronto per l'utilizzo.

La pressione del pulsante rosso del pannello (o di eventuali pulsanti aggiuntivi) provocherà l'inizio del ciclo di **preallarme**.

La condizione di preallarme viene segnalata con 2 suoni di campanella della durata di 2 secondi intervallati di una pausa di 1 secondo seguiti da una pausa di 5 secondi, ripetuti per 2 minuti.

Alla fine dei 2 minuti, se non viene premuto nessun pulsante per la tacitazione, si passa alla modalità **evacuazione** contraddistinta dal suono continuo delle campane per una durata massima di 3 minuti.

La pressione del pulsante rosso prima dello scadere dei 2 minuti del preallarme comporta il passaggio immediato alla modalità di evacuazione.

Tacitazione

Per evitare la tacitazione involontaria di un'allarme già avviato occorre tenere premuto il pulsante verde (o di altro pulsante aggiuntivo predisposto) per 5 secondi se viene premuto durante la segnalazione di preallarme, mentre la pressione dovrà durare 10 secondi se avviene durante il suono continuo.

Segnale di Fine Allarme / Emergenza Rientrata

Se viene premuto il pulsante tacitazione (pressione prolungata maggiore di 5 o 10 secondi) si attiva la segnalazione di Fine Allarme / rientro emergenza.

Questo viene segnalato con un suono delle campane per 5 secondi seguito da una pausa di 15 secondi, ripetuto per 2 minuti.

SEGNALE DI EVACUAZIONE

Allo scopo di rendere rapide le comunicazioni all'interno della scuola in occasione di eventuali emergenze, è previsto l'utilizzo della campanella.

Il suono intermittente (due brevi suoni di due secondi) segnala l'inizio di una situazione di pericolo.

Il suono continuo della campanella segnala la necessità di procedere all'evacuazione generale.

Il suono intermittente con pause di 15 secondi segnala la fine dell'emergenza.

Segnale di allertamento:

La condizione di preallarme viene segnalata con 2 suoni di campanella della durata di 2 secondi intervallati di una pausa di 1 secondo seguiti da una pausa di 5 secondi, ripetuti per 2 minuti

Segnale di evacuazione:

La condizione di allarme evacuazione viene segnalata con il suono continuo della campanella per una durata minima di 3 minuti.

Segnale di fine allarme / emergenza rientrata:

La condizione di fine allarme / emergenza rientrata viene segnalata con un suono di campanella della durata di 5 secondi seguito da una pausa di 15 secondi, ripetuti per 2 minuti



Networking – Telefonia – Domotica

Via Dante, 4 13894 Gaglianico Biella
Tel 015 2544045 Fax 015 2548525
info@mbc-systems.it
www.mbc-systems.it

Versione 5.0

La mbc Systems snc si riserva, senza preavviso, di apportare modifiche al presente manuale ed al prodotto in esso descritto.

La mbc Systems snc non si assume alcuna responsabilità per l'utilizzo improprio del prodotto.